

**Руководство пользователя.
РС – Банкинг.
Центр финансового контроля**

Краткое руководство (версия 2.0.15.5)

Оглавление

1 Назначение и общие сведения об АРМе РС-Банкинг. Центр финансового контроля	2
Введение	2
Функциональные возможности АРМа РС-Банкинг. ЦФК	3
2 Начало работы в АРМе РС-Банкинг. Центр финансового контроля	5
Регистрация в системе iBank 2 UA	5
Вход в РС-Банкинг	6
Синхронизация с банком	7
Понятие о синхронизации	7
Синхронизация при первом входе в систему	8
Синхронизация при текущей работе	11
Установка обновления	12
Восстановление АРМа РС-Банкинг из резервной копии	14
Администрирование списка подчинённых организаций	15
Добавление подчиненной организации на обслуживание	15
Удаление подчинённой организации	16
Настройка АРМа РС-Банкинг. ЦФК	16
3 Работа в АРМе РС-Банкинг. ЦФК	19
Интерфейс АРМа	19
Работа с документами	20
Особенности подписи документов и перехода их статусов	20
Работа с отчётами	20
Выписки	20
Текущие остатки	22
Обороты	22
Эквайринг	22
Кредиты	22
Импорт и экспорт в АРМе РС-Банкинг. ЦФК	23
Анализ типичных ошибок и способов их предотвращения	23
4 Источники дополнительной информации	25

Глава 1

Назначение и общие сведения об АРМе РС-Банкинг. Центр финансового контроля

Введение

Модуль **РС-Банкинг. Центр финансового контроля** (далее по настоящей документации – **АРМ РС-Банкинг. ЦФК**) системы iBank 2 UA предназначен для реализации схем обслуживания крупных организаций с территориально удалёнными подразделениями, филиалами и дочерними структурами.

Для работы АРМа **РС-Банкинг. ЦФК** необходимо установить на компьютере пользователя единый дистрибутив РС-Банкинга. Установленный на компьютере *единственный* экземпляр РС-Банкинга системы iBank 2 UA позволяет использовать его как рабочее место не только для управляющего клиента (**АРМ РС-Банкинг. ЦФК**), но и для офлайн-версий АРМов для корпоративных и/или частных клиентов.

АРМ **РС-Банкинг. ЦФК** работает в едином пространстве документов, в едином пространстве ключей ЭЦП клиентов и в едином пространстве справочников клиентов. Документ, созданный с помощью Internet-Банкинга, РС-Банкинга, Mobile-Банкинга и Корпоративного автоклиента может быть отредактирован и подписан в АРМе **РС-Банкинг. ЦФК**.

В АРМе **РС-Банкинг. ЦФК** реализованы следующие возможности:

- Одновременная работа пользователя с документами нескольких организаций;
- Одновременная работа пользователя со справочниками нескольких организаций;
- Возможность выборочной подписи (визирования) документов нескольких организаций;
- Получение консолидированной отчетности по счетам нескольких организаций;
- Отсутствие необходимости в «переключении» между организациями и в смене дискет с ключами ЭЦП;

Функциональные возможности АРМа РС-Банкинг. ЦФК

В рамках АРМа **РС-Банкинг. ЦФК** управляющему клиенту доступны следующие документы, отчёты и справочники:

- Гривневые документы:
 - Платёжное поручение;
 - Исходящее платёжное требование;
 - Входящее платёжное требование.
- Валютные документы:
 - Платёжное поручение в иностранной валюте;
 - Заявление о продаже иностранной валюты;
 - Заявление о купле иностранной валюты.
- Уведомление об отгрузке товаров;
- Входящие и исходящие письма;
- Отзывы;
- Входящие и исходящие письма;
- Отчёты:
 - Выписки по счетам;
 - Текущие остатки по счетам;
 - Оборотно–сальдовая ведомость;
 - Эквайринг (отчет по торговым операциям);
 - Отчет о задолженности по кредитному договору;
 - График погашения задолженности по кредитному договору;
 - История изменения процентной ставки по кредитному договору;
 - Выписка по кредитному договору.
- Справочники:
 - Корреспонденты;
 - Бенефициары;
 - Курсы валют;
 - МФО;
 - SWIFT.

В текущей версии iBank 2 UA в АРМе **РС-Банкинг. ЦФК** реализована возможность работы как с гривнёвыми так и с валютными документами. В рамках работы с данными документами поддерживается их полный функционал в сравнении с АРМом **Клиент**¹.

¹за исключением структурированных платежей в гривневых документах, которые отсутствуют в АРМе **Internet-Банкинг ЦФК**

АРМ **РС-Банкинг. ЦФК** отличается от АРМа **Internet-Банкинг. ЦФК** отсутствием документов бюджетирования, а остальные документы, отчёты и справочники – аналогичны. Также отличия в двух модулях состоят и в способе работы с информацией: если АРМ **РС-Банкинг. ЦФК** в промежутках времени между синхронизациями хранит данные только в локальной БД, то АРМ **Internet-Банкинг. ЦФК** сразу отправляет их на сервер банка.

Справочники корреспондентов и бенефициаров полностью аналогичны таковым в АРМ **Клиент**².

Подробнее об особенностях документов и отчётов АРМа **РС-Банкинг. ЦФК** смотрите в документе **Руководство пользователя. Internet-Банкинг. ЦФК**. Наиболее подробное описание документов, базовых возможностей и принципов работы с ними представлено в документации **Руководство пользователя. Internet-Банкинг для корпоративных клиентов** (полное).

²В отличие от документов, управляющему клиенту недоступны записи справочника корреспондентов и бенефициаров подчинённых ему организаций: вместо них управляющий клиент создаёт и использует свой собственный справочник корреспондентов и справочник бенефициаров.


Глава 2

Начало работы в АРМе РС-Банкинг. Центр финансового контроля

Для начала работы в системе *iBank 2 UA* в АРМе **РС-Банкинг. ЦФК** управляющему клиенту необходимо зарегистрироваться, а также зарегистрировать подчинённых клиентов, если таковые не были зарегистрированы ранее. Детально процесс регистрации корпоративных клиентов и администрирование секретных ключей ЭЦП рассмотрены в документации **Руководство пользователя. Internet-Банкинг для корпоративных клиентов** (полное)¹. Также возможно пройти процедуру регистрации ключей ЭЦП и, при необходимости, подчинённых клиентов в АРМе **Регистратор** в РС-Банкинге. Подробнее об этом читайте в документации **Руководство пользователя. РС-Банкинг для корпоративных клиентов**.

Для работы с документами подчинённых организаций управляющему клиенту необходимо иметь все их секретные ключи ЭЦП и в настройках АРМа **РС-Банкинг. ЦФК** указать каталог, содержащий эти ключи ЭЦП. Подробно обозначенные вопросы рассмотрены ниже.

Примечание:

В текущей и последующих версиях АРМа возможно использование электронного календаря при вводе дат. Щелкнув по иконке , появится окно календаря, в котором с помощью управляющих стрелок следует выбрать год и месяц, а затем нажать на необходимую дату.

Регистрация в системе *iBank 2 UA*

Чтобы начать работу в системе управляющему клиенту необходимо пройти регистрацию и заключить договор с банком на обслуживание. Для этого необходимо выполнить следующие действия:

1. Создать пару ключей ЭЦП управляющего клиента с помощью АРМа **Регистратор** для корпоративных клиентов. Создавать ключи ЭЦП следует с помощью ветки **Новые ключи ЭЦП**; зарегистрировать нового корпоративного клиента не надо.
2. Предварительно зарегистрировать в АРМе **Регистратор** каждого из клиентов, от имени которых управляющий клиент может работать с документами².

¹В указанном руководстве описана работа с АРМом **Регистратор** для корпоративных клиентов (онлайн).

²если подчинённые клиенты ещё не были зарегистрированы в системе *iBank 2 UA*.

В процессе регистрации клиентов создаются пары ключей ЭЦП клиентов. Для хранения секретных ключей ЭЦП подчинённых корпоративных клиентов необходимо создать отдельную папку на дискете или компьютере управляющего клиента.

Внимание!

В качестве пароля ко всем ключам ЭЦП клиентов следует использовать пароль для доступа к хранилищу ключа ЭЦП управляющего клиента.

Для окончательной регистрации управляющему клиенту необходимо лично явиться в офис банка. При себе следует иметь следующие документы:

- Распечатанный Сертификат нового открытого ключа ЭЦП или его записанный идентификатор;
- Распечатанные сертификаты открытых ключей ЭЦП подчинённых ему клиентов;
- Документ об удостоверении личности клиента;
- Другие документы, требуемые банком при заключении договора с клиентом.

Администратор банка при предъявлении клиентом документов найдет в системе информацию об открытом ключе ЭЦП клиента, сверит ее с информацией в Сертификате (или проверит совпадение идентификатора, предъявленного клиентом и зарегистрированного в системе). В случае, если не будет обнаружено ошибок, администратор активирует новую пару ключей ЭЦП, добавит информацию о новом управляющем клиенте, окончательно регистрирует его в системе и назначит ему подчинённых корпоративных клиентов.

После окончательной регистрации в банке управляющий клиент может работать с документами от имени своих клиентов.

Вход в РС-Банкинг

Для начала работы с РС-Банкингом запустите программу с помощью ярлыка **iBank 2 UA - <Название банка>** на рабочем столе или пункта меню **Пуск → Программы → iBank 2 UA - <Название банка>** → **iBank 2 UA - <Название банка>**.

На экране появится окно заставки (см. [рис. 2.1](#)).

После неё на экране откроется окно **Вход в систему** (см. [рис. 2.2](#)). Если вход в РС-Банкинг осуществляется впервые либо необходимо войти под именем клиента, еще не работавшего с РС-Банкингом на данном компьютере, выберите позицию **Новый клиент** и нажмите кнопку **Вход**.

При входе под именем клиента, уже работавшего на данном компьютере с РС-Банкингом, выберите требуемого клиента из списка (по умолчанию выделяется имя клиента, работавшего с АРМом последним), при необходимости введите пароль для входа в РС-Банкинг в поле **Пароль**, выберите язык интерфейса (по умолчанию устанавливается язык, который был использован при последнем сеансе работы) и нажмите кнопку **Вход**. Дальнейшие рекомендации при первом входе в приложение смотрите в подразделе **Синхронизация при первом входе в систему**.

В результате этих действий отобразится главное окно АРМа РС-Банкинг. ЦФК ([рис. 3.1](#)).

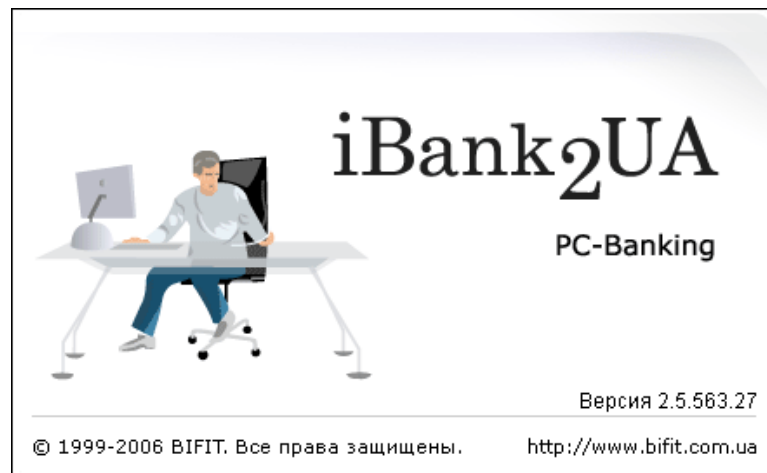


Рис. 2.1. Заставка PC-Банкинга

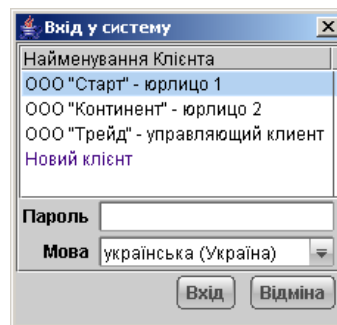


Рис. 2.2. Вход в PC-Банкинг при наличии просинхронизированных клиентов

Синхронизация с банком

Понятие о синхронизации

Синхронизация — это процедура обмена информацией между банковским сервером и клиентским дистрибутивом PC-Банкинга, в результате которого актуализируется информация в банке и на машине клиента. Работа с финансовыми документами локально, требуется периодически синхронизировать PC-Банкинг с банковским сервером. Без периодической синхронизации данных между клиентским модулем и банковским сервером работа в системе iBank 2 UA будет невозможна. Частота проведения синхронизации определяется самостоятельно пользователем управляющей организацией и зависит от интенсивности документооборота с банком у подчинённых организаций.

Во время синхронизации PC-Банкинг выполняет следующие действия:

- Передаёт на сервер вновь созданные документы и письма, обновляет данные пользовательских справочников;
- Получает с сервера входящие документы, письма, курсы валют;
- Обновляет статусы документов в локальной БД;
- Получает отчёты;

- Обновляет версию РС-Банкинг (при наличии обновления)

Синхронизация при первом входе в систему

При первом входе в РС-Банкинг синхронизация обязательна. Для проведения синхронизации при первом входе в систему руководствуйтесь следующими рекомендациями:

1. В окне входа в систему (см. [рис. 2.2](#)) выберите пункт **Новый клиент**, в появившемся окне **Информация** (см. [рис. 2.3](#)) нажмите на кнопку **Синхронизация**. При этом на экране появляется окно **Синхронизация с Банком** ([рис. 2.4](#)).
2. В окне **Синхронизация с Банком** необходимо указать путь (ввести с клавиатуры либо с помощью кнопки **Выбрать**) к файлу с Хранилищем ключей ЭЦП управляющего клиента, указать пароль к ключу, указать даты получения документов, выписок и курсов валют.

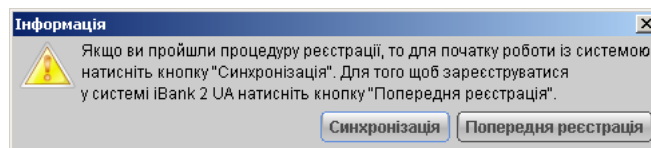


Рис. 2.3. Окно **Информация**

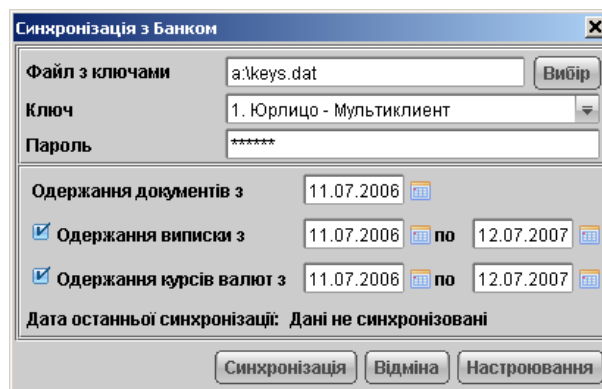


Рис. 2.4. Окно **Синхронизация с Банком**

3. При необходимости настроить ваше подключение к банковскому серверу нажмите на кнопку **Настройка**. В результате появится окно с возможными вариантами подключения. В окне **Настройки** (см. [рис. 2.5](#)) требуется указать IP-адрес банковского сервера и настроить, при необходимости, параметры Dial-up подключения. Подробнее об этом смотрите в подразделе [Подключение](#).
4. РС-Банкинг начнёт обмен информацией с банковским сервером, получение документов подчинённых организаций. В окне **Синхронизация с Банком** необходимо указать путь и пароль к ключу одного из подчинённых клиентов ([рис. 2.6](#)). Ключи подчинённых клиентов должны быть в одном каталоге с ключом ЭЦП управляющего клиента; все пароли для ключей должны быть одинаковыми.

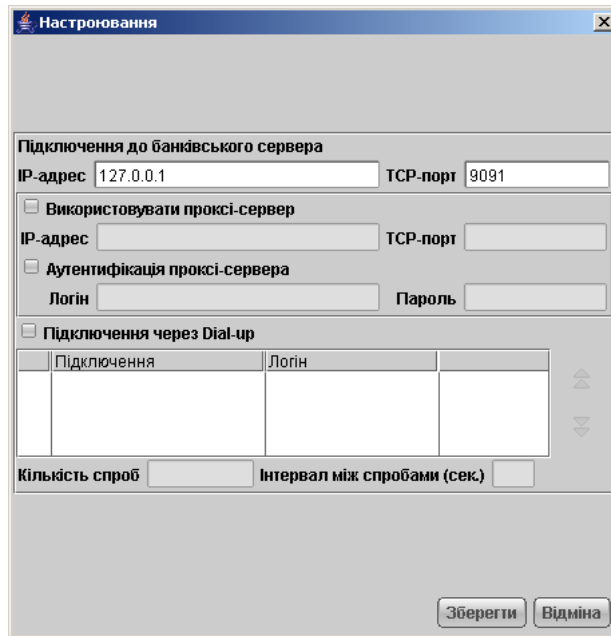


Рис. 2.5. Окно настроек подключения

5. Измените предлагаемые начало и конец периодов получения документов, выписки, курсов валют и операций по эквайрингу. Эти периоды совпадают с интервалами, указанными для управляющей организации. После ввода данных нажмите кнопку **Продолжить**.

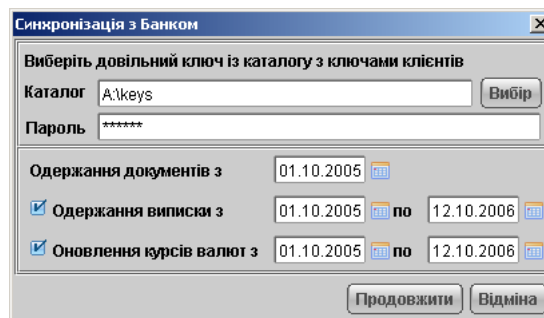


Рис. 2.6. Указание каталога с ключами клиентов

6. Протокол синхронизации отображается в окне **Синхронизация** (см. [рис. 2.7](#)). Если при синхронизации с банковским сервером возникает ошибка, то в окне протокола синхронизации напротив записи появляется слово **Ошибка**. В этом случае дважды щёлкните указателем мыши на записи, и в результате на экране появится окно с причиной ошибки.
7. Закройте окно протокола синхронизации после её завершения. Если вы хотите, чтобы данное окно автоматически закрывалось при успешной синхронизации – отметьте галочкой опцию **Закрывать окно синхронизации при успешном завершении**.
8. При желании, можно получить сводку о количестве обработанных документов. Для этого щёлкните на желаемых записях в окне синхронизации. В результате на экране появится окно с итоговой информацией (см. [рис. 2.8](#)).

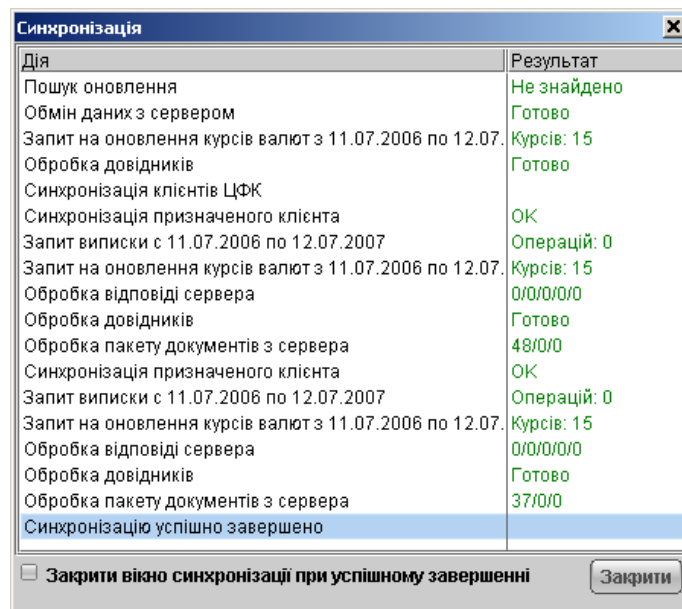


Рис. 2.7. Окно Синхронизация

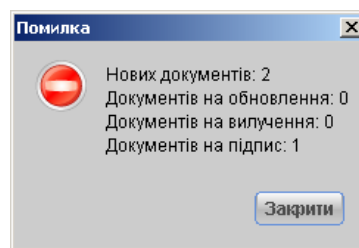


Рис. 2.8. Окно с итоговой информацией

При успешной синхронизации все данные подчинённых клиентов будут загружены на компьютер пользователя управляющей организации. Теперь можно приступать к непосредственной работе в РС-Банкинге под ключом управляющего клиента.

Если в процессе синхронизации обнаружено обновление **РС-Банкинг**, то для начала процесса установки необходимо нажать кнопку **Установить обновление** (см. рис. 2.13). В ходе установки обновления происходит сохранение резервной копии текущей версии **РС-Банкинг**. Если в процессе сохранения резервной копии произошел сбой (например, недостаточно свободного места на диске для сохранения резервной копии), то будет выдано соответствующее сообщение (см. рис. 2.10). Для установки обновления без сохранения резервной копии нажмите кнопку **Установить обновление**. В противном случае нажмите кнопку **Отмена**.

После завершения процесса обновления будет выдано информационное сообщение (см. рис. 2.15). Для завершения синхронизации с банком необходимо закрыть указанное информационное сообщение (**РС-Банкинг** закрывается автоматически). Для продолжения работы необходим перезапуск программы.

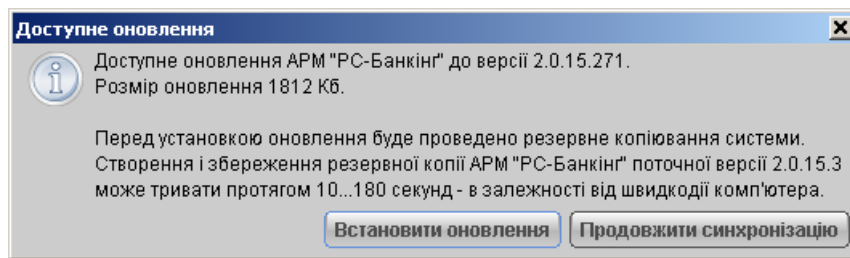


Рис. 2.9. Окно Доступное обновление РС-Банкинг

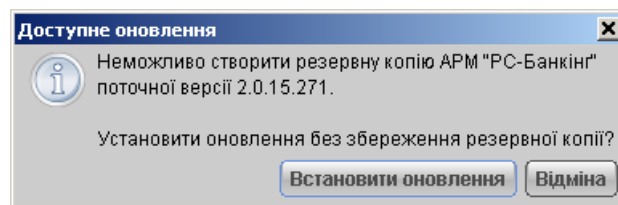


Рис. 2.10. Ошибка сохранения резервной копии

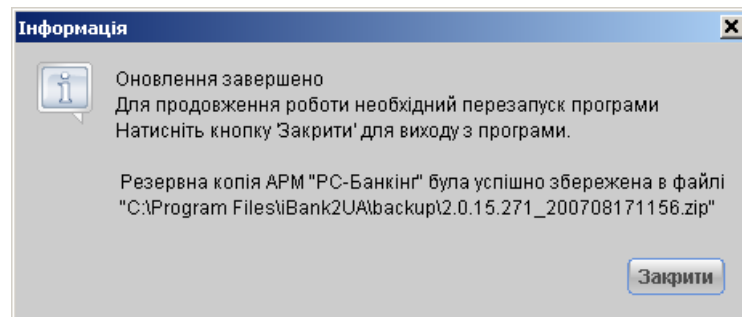


Рис. 2.11. Окно завершения обновления


Синхронизация при текущей работе

Синхронизация при текущей работе позволяет актуализировать данные на стороне как банка, так и клиента. Подробнее о сути синхронизации читайте в подразделе [Понятие о синхронизации](#).

Процедура синхронизации при текущей работе во многом схожа с синхронизацией при первом входе в систему. Для успешного проведения этой процедуры при текущей работе необходимо соблюдение следующих условий:

- Пользователь должен войти в РС-Банкинг под ключом управляющего клиента;
- В настройках должен быть указан путь к каталогу с ключами подчинённых клиентов.

Последовательность проведения синхронизации при соблюдении перечисленных выше условий следующая:

1. Нажмите на кнопку  **Синхронизация** на панели инструментов АРМа либо выберите пункт меню **Сервис**→**Синхронизация**. На экране появится окно синхронизации с банком (см. [рис. 2.12](#))

2. Поставьте отметку в поля получения выписок, курсов валют, операций по эквайрингу и кредитам. Измените, если требуется, предлагаемые системой начало и конец периодов получения информации в поля **с** и **по**. По умолчанию дата начала периода — дата последней синхронизации, дата конца периода — текущая дата. При наличии отметок в полях получения выписок, курсов валют, операций по эквайрингу и кредитам начальные и конечные даты периодов обязательны для заполнения. Для начала обмена данными в окне **Синхронизация с банком** нажмите кнопку **Синхронизация**.
3. Для начала обмена данными в окне **Синхронизация с банком** нажмите кнопку **Синхронизация**. На экране откроется окно **Синхронизация**, в котором отражается ход процесса обмена данных в виде списка операций, проведенных в ходе синхронизации.

Процесс установки обновления осуществляется аналогично процессу установки обновления в случае синхронизации при первом входе в систему и подробно описан в подразделе [Синхронизация при первом входе в систему](#).

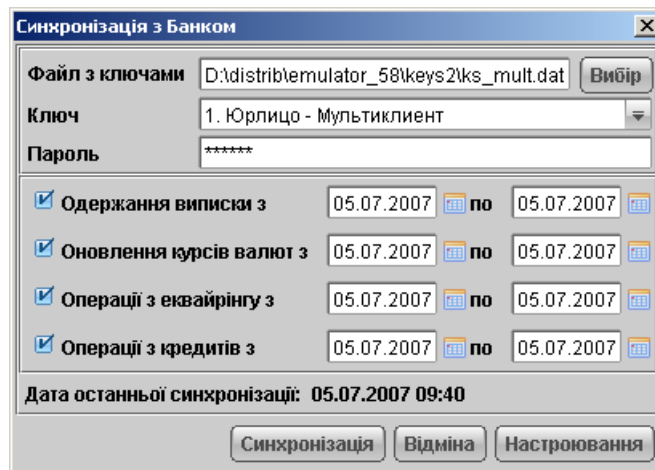


Рис. 2.12. Окно Синхронизация с банком

После завершения синхронизации окно протокола можно закрыть или выставить опцию **Закрывать автоматически при успешном завершении**. При возникновении ошибки двойным щелчком указателя мыши по строке протокола можно вызвать на экран её описание.

Установка обновления

Компанией-разработчиком данной программы периодически выпускаются обновления, в процессе установки которых происходит дополнение текущей версии программы новинками и изменениями.

Информация о наличии и размере обновления для программы клиента отображается после начала процесса синхронизации с банком в окне **Доступно обновление**¹ (см. [рис. 2.13](#)).

Для того чтобы установить обновление необходимо нажать соответствующую кнопку (для того, чтобы отказаться и установить его позднее необходимо нажать кнопку **Продолжить синхронизацию**). Процесс установки новой версии программы занимает несколько минут в

¹Если компанией-разработчиком было выпущено обновление

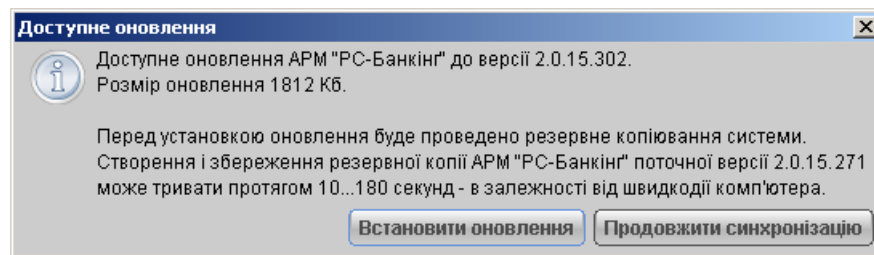


Рис. 2.13. Окно Доступно обновление РС-Банкинг

зависимости от быстродействия компьютера. Во время установки обновления происходит автоматическое создание и сохранение резервной копии программы. Это необходимо для того, чтобы при возникновении критических ошибок в работе **РС-Банкинга**, после установки обновления, можно было восстановить последнюю рабочую версию (подробнее об этом в разделе [Восстановление АРМа РС-Банкинг из резервной копии](#)).

Если в процессе создания резервной копии программы произошли ошибки (например, недостаточно места на диске), появится соответствующее сообщение (см. [рис. 2.14](#)). Для установки обновления без создания резервной копии нажмите кнопку **Установить обновление**, в противном случае нажмите кнопку **Отмена**.

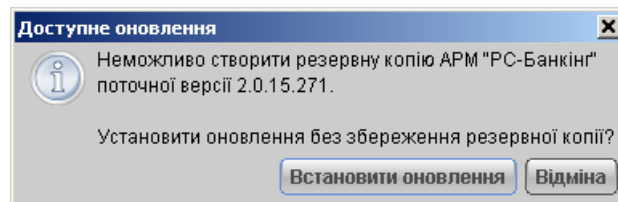


Рис. 2.14. Ошибка сохранения резервной копии

После успешного завершения процесса обновления программы появится соответствующее сообщение в окне **Інформація** (см. [рис. 2.15](#)). В данном сообщении указывается, в каком каталоге/файле сохранена резервная копия программы (по умолчанию, в каталоге, где установлен **РС-Банкинг**, подкаталоге **backup**). Для завершения обновления программы необходимо закрыть данное окно (**РС-Банкинг** закрывается автоматически). Для продолжения работы необходимо запустить программу. Появится сообщение, представленное на [рис. 2.16](#). Следует нажать кнопку **Закрити** и снова запустить **РС-Банкинг**.

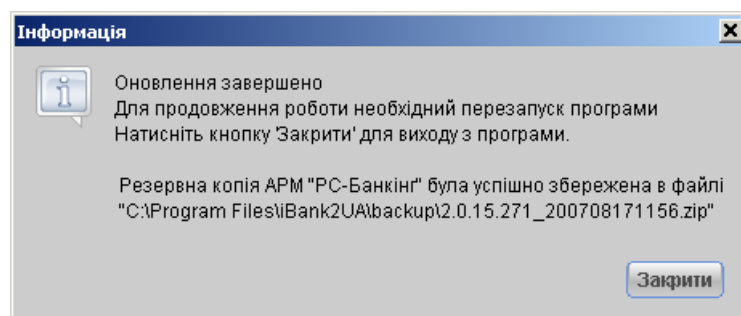


Рис. 2.15. Окно завершения обновления

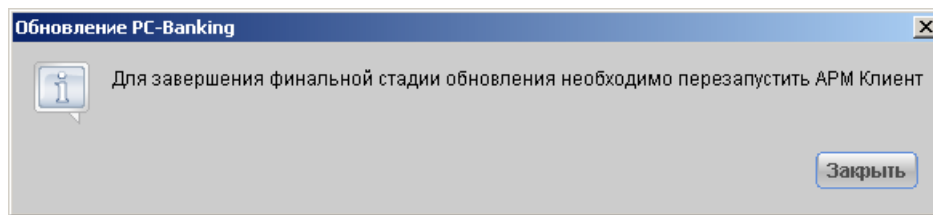


Рис. 2.16. Окно завершения финальной стадии обновления

В результате вышеописанных действий будет установлена актуальная версия программы **РС-Банкинг** на текущий момент.

Восстановление АРМа РС-Банкинг из резервной копии

В системе iBank 2 UA реализован сервис «Восстановление из резервной копии», который предназначен для возврата к предыдущей версии **РС-Банкинга** в случае возникновения критических ошибок в его работе после обновления.

Рассмотрим назначение сервиса на примере.

У клиента установлен **РС-Банкинг** версии 2.0.15.271. В процессе синхронизации с банком было обнаружено обновление программы до версии 2.0.15.302 и клиент установил его (при этом была автоматически создана резервная копия **РС-Банкинга** версии 2.0.15.271). После установки обновления возникла ошибка, которая препятствует корректной работе программы. В таком случае можно воспользоваться сервисом «Восстановление из резервной копии» и восстановить последнюю рабочую версию **РС-Банкинга** 2.0.15.271. Это позволит продолжить корректную работу с программой. Об ошибке следует сообщить администратору банка. После того как будет доступно новое, исправленное обновление (с номером версии **больше**, чем 302), его можно установить.

Для восстановления из резервной копии выполните следующую последовательность действий:

1. Запустите восстановление с помощью ярлыка **iBank2UA - Восстановление из резервной копии** на рабочем столе, пункта меню **Сервис** → **Восстановление из резервной копии** АРМа **РС-Банкинг** или запустив в корневом каталоге **РС-Банкинг** командный файл `restore.bat (.sh)`¹.
2. В окне **Мастер восстановления АРМ «РС-Банкинг»** (см. [рис. 2.17](#)) выполните следующие действия:
 - При необходимости измените путь к каталогу с резервными копиями (по умолчанию указан каталог, где установлен **РС-Банкинг**, подкаталог **backup**);
 - Выделите в списке версию резервной копии **РС-Банкинг**, которую следует восстановить;
 - Если не требуется сохранение текущей версии, снимите метку в поле **Сохранить резервную копию текущей версии**;
 - Нажмите кнопку **Восстановление**.

¹Файл с расширением `.bat` предназначен для ОС Windows; файл с расширением `.sh` – для ОС семейства *nix.

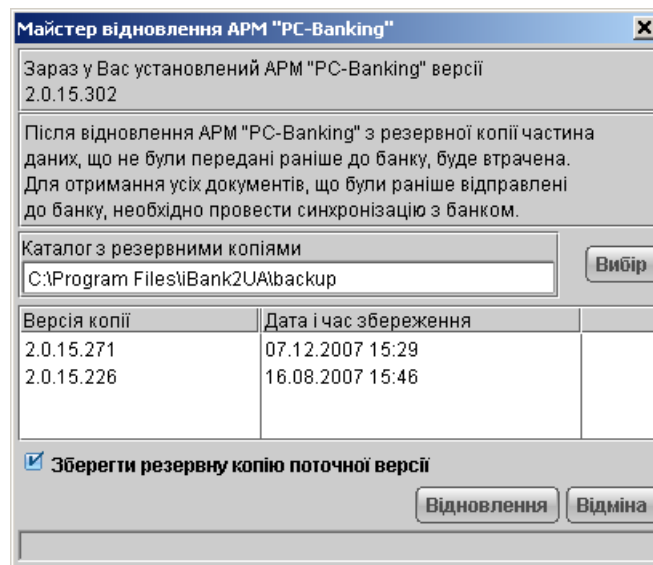


Рис. 2.17. Окно Мастер восстановления АРМ «РС-Банкинг»

3. Для начала процесса восстановления в открывшемся окне нажмите кнопку **Да**.
4. Первый этап восстановления — сохранение резервной копии (если была установлена метка в поле **Сохранить резервную копию текущей версии**). В результате выполнения операции будет сохранена текущая версия **РС-Банкинга**. Отобразится соответствующее информационное сообщение. Для продолжения процедуры восстановления закройте это сообщение.
5. Второй этап — восстановление выбранной версии резервной копии **РС-Банкинг**. В результате выполнения операции будет выдано сообщение о завершении восстановления. Для завершения процедуры восстановления из резервной копии закройте информационное сообщение. По завершению процесса восстановления **РС-Банкинг** закрывается автоматически.

В результате вышеописанных действий на компьютере клиента будет установлен **РС-Банкинг** последней рабочей версии, что позволит продолжить корректную работу с программой.

Администрирование списка подчинённых организаций

В процессе работы управляющего клиента в системе iBank 2 UA возможна ситуация, когда управляющему клиенту добавляются новые подчинённые организации. Или наоборот, управляющий клиент лишается прав на работу с документами от имени какой-либо организации. Управление правами на работу с документами других организаций производится администратором банка iBank 2 UA. Самостоятельно добавить или удалить себе права управляющий клиент не может, даже если в наличии имеются ключи ЭЦП подчинённой организации. В подразделах ниже описаны те процедуры работы в РС-Банкинге, которые связаны с добавлением или удалением ключей ЭЦП подчинённых организаций после изменения прав управляющего клиента в системе iBank 2 UA.

Добавление подчиненной организации на обслуживание

Для добавления новой подчиненной организации выполните следующие действия:

1. Проведите предварительную регистрацию подчиненной организации, в ходе которой будут созданы ключи ЭЦП организации. Пароль для доступа к ключам ЭЦП подчиненной организации должен совпадать с паролем для доступа к хранилищу ключа ЭЦП управляющего клиента.
2. Проведите окончательную регистрацию подчиненной организации и ее ключей ЭЦП в банке.
3. Поместите файл — хранилище ключей ЭЦП подчиненной организации в каталог, указанный в настройках АРМа **РС-Банкинг. ЦФК**. Если ключи подчиненной организации сохранены в нескольких хранилищах, все хранилища необходимо поместить в указанный каталог.
4. Проведите синхронизацию АРМа **РС-Банкинг. ЦФК**. После этого в окне выбора клиентов появится добавленная подчинённая организация, от имени которой теперь можно создавать документы.

Удаление подчинённой организации

В ситуации, когда управляющий клиент лишился права на создание документов от имени одной из подчинённых организаций, ее следует удалить. Для удаления подчиненной организации выполните следующие действия:

- Проведите синхронизацию. В результате наименование удалённой подчинённой организации исчезнет из окна выбора клиентов. Также на информационной панели перестанут отображаться документы, созданные от её имени.
- Удалите файл с ключом ЭЦП удалённой организации из каталога с ключами ЭЦП других подчинённых организаций. Если этого не сделать, то сохранится возможность войти в РС-Банкинг как обычный корпоративный клиент и подписать документы ключом удалённой организации.

Настройка АРМа РС-Банкинг. ЦФК

Окно настроек АРМа доступно из меню: **Сервис** → **Настройки**. Окно **Настройки** содержит четыре вкладки: **Обмен данными**, **Работа**, **Печать** и **Подключение** (см. [рис. 2.18](#)).

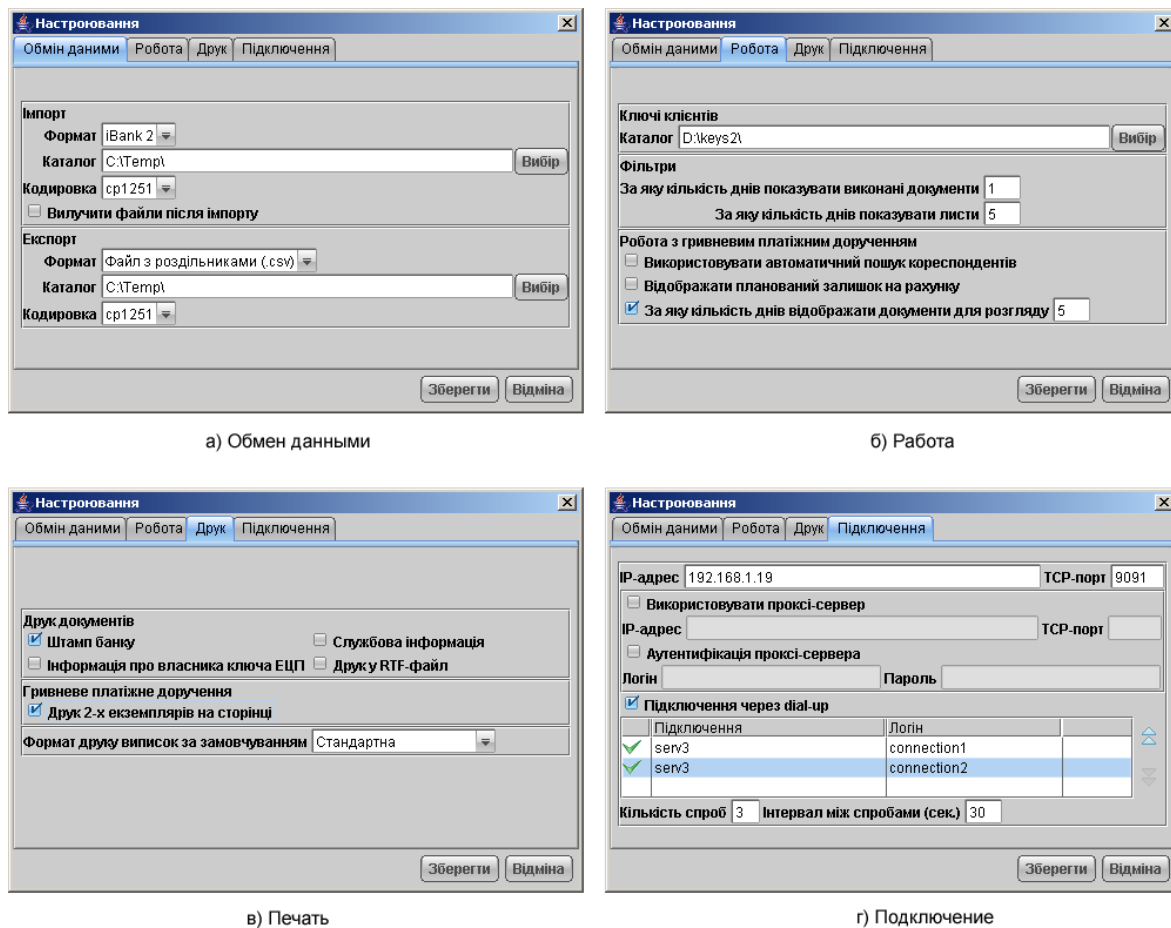
Обмен данными

Данная вкладка (см. [рис. 2.18 а](#)) ничем не отличается от аналогичной в АРМ **РС-Банкинг для корпоративных клиентов**: здесь устанавливаются настройки импорта/экспорта (каталог обмена, кодировка файлов, формат обмена).

Подробное описание настроек, общих для АРМов корпоративных клиентов в РС-Банкинге, смотрите в документации *Руководство пользователя. РС-Банкинг для корпоративных клиентов* (полное).

Работа

Вкладка **Работа** (см. [рис. 2.18 б](#)) почти не отличается от аналогичной вкладки в АРМе **РС-Банкинг для корпоративных клиентов**. Специфика настроек данной вкладки в АРМе **РС-Банкинг. ЦФК** состоит в указании каталога с ключами ЭЦП подчинённых организаций

Рис. 2.18. Вкладки окна **Настройки**

(секция **Ключи клиентов**). В поле **Каталог** необходимо указать полный путь к каталогу (ввести с клавиатуры либо с помощью кнопки **Выбор**), который содержит файлы с ЭЦП клиентов. Если каталог с ключами клиентов не указан, то в АРМ РС-Банкинг. ЦФК невозможно будет подписать созданный от имени подчинённой организации документ.

Печать

Здесь (см. рис. 2.18 в) задаются настройки печати документов и отчетов. Данная вкладка ничем не отличается от аналогичной в АРМ РС-Банкинг для корпоративных клиентов.

Подключение

Данная вкладка (см. рис. 2.18 г) содержит в себе следующие секции настроек:

1. **Подключение к банковскому серверу** — настройка IP-адреса и порта банковского сервера;
2. **Подключение через Dial-up** — настройка подключения через Dial-up;
3. Настройки подключения через прокси-сервер.

Если вы используете модемное соединение с Интернет, то выберите опцию **Подключение через Dial-up**. Добавлять, редактировать и удалять Dial-up подключения можно с помощью контекстного меню в окне списка подключений. Если вы используете несколько Dial-up подключений, то система начнёт автоматический перебор подключений до тех пор, пока не будет установлено соединение посредством одного из них. При необходимости, укажите желаемые параметры перебора Dial-up подключений.

Подробнее о настройках подключения через Dial-up читайте в документации **Руководство пользователя. РС-Банкинг для корпоративных клиентов** (полное).

При сохранении настроек (кнопка **Сохранить**) система сообщает об успешном сохранении профиля. Сохранённые настройки вступают в силу сразу.

Глава 3

Работа в АРМе РС-Банкинг. ЦФК

Интерфейс АРМа

На рис. 3.1 представлен внешний вид главного окна АРМа РС-Банкинг. ЦФК с документами двух подчинённых организаций.

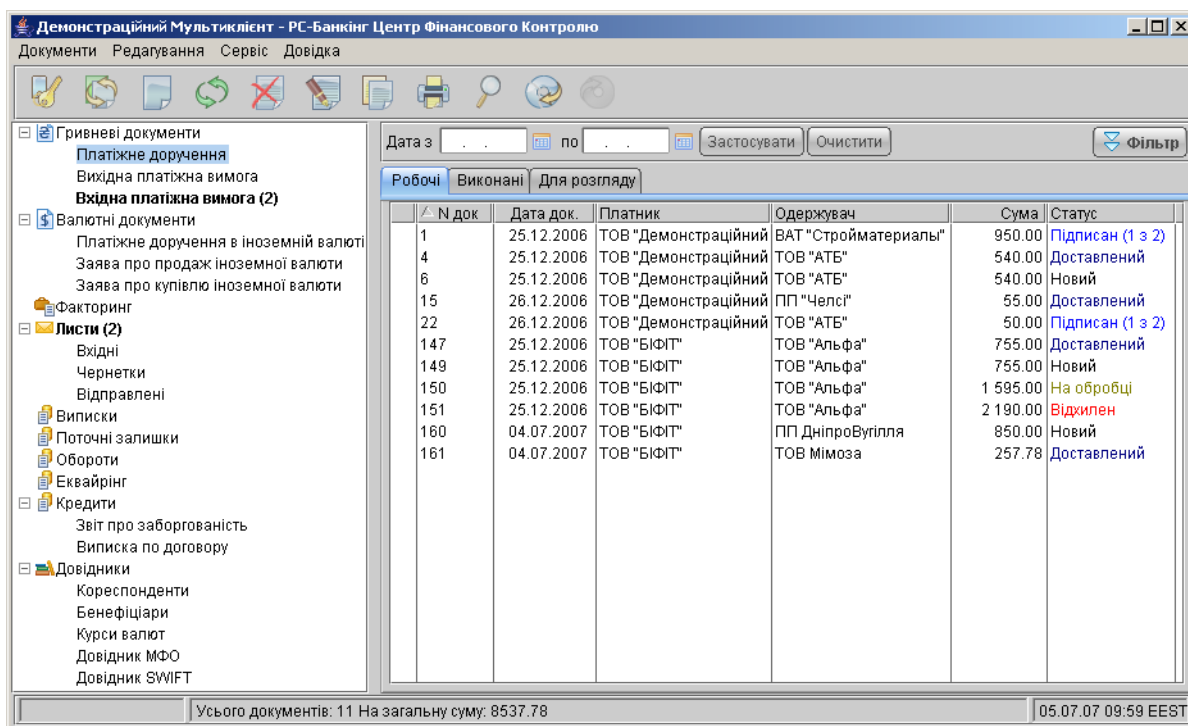



Рис. 3.1. Главное окно АРМа РС-Банкинг. ЦФК

Остановимся только на таких особенностях интерфейса АРМа РС-Банкинг. ЦФК, которые отличны от АРМа Internet-Банкинг. ЦФК.

Панель инструментов

На панели инструментов РС-Банкинга присутствует дополнительная кнопка  **Синхронизация**. Нажатие на данную кнопку вызывает окно синхронизации (см. подраздел [Синхронизация при текущей работе](#)).

Информационная панель

В списке документов строки с документами, которые *не были просинхронизированы*, отмечены жёлтоватым цветом, а в самом начале строки находится восклицательный знак (!).

Работа с документами

В данном разделе будут рассмотрены только отличия в процедурах работы с документами и отчётами по сравнению с АРМом **Internet-Банкинг. ЦФК**. Более детально работа с документами описана в следующих документах:

- *Руководство пользователя. Internet-Банкинг. ЦФК*;
- *Руководство пользователя. РС-Банкинг для корпоративных клиентов* (полное).

Особенности подписи документов и перехода их статусов

Сразу после запуска РС-Банкинга и входа в АРМ **ЦФК** при подписи первого документа необходимо единожды ввести пароль к ключу ЭЦП подчинённого клиента, см. [рис. 3.2](#).

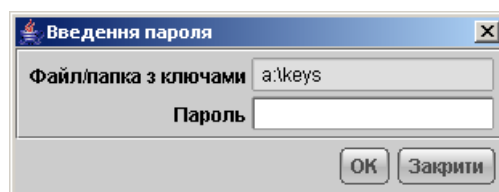


Рис. 3.2. Введение пароля к ключу ЭЦП

При дальнейшей работе в АРМе, после перехода с помощью кнопки **Сменить клиента** на панели инструментов (либо меню **Сервис**→**Сменить клиента**) данное окно появляться не будет.

При наличии у подчинённого клиента нескольких групп подписи для данного документа, документ будет автоматически подписан обоими ключами ЭЦП.

После подписи документ в АРМе **РС-Банкинг. ЦФК** приобретает статус **Подписан**. Если отредактировать данный документ, то из статуса **Подписан** он перейдёт в статус **Новый**. Переход документа из статуса **Подписан** в статус **Доставлен** возможен только в том случае, если управляющий клиент просинхронизируется с банком, и этот документ будет успешно сохранён в БД iBank 2 UA. Также при *удалении документа* со статусом **Новый**, который *уже был доставлен* в банк, отображается его локальный статус **Удалён** в списке документов.



Работа с отчётами

Выписки

С помощью отчёта **Выписки** можно получить детальную информацию о движении денежных средств на счёте желаемого подчинённого клиента за выбранный период времени. Для получения выписки по счёту необходимо выбрать в дереве документов ветку **Выписки**, на информационной панели выбрать клиента, необходимый банк, счет, указать период получения выписки и нажать на кнопку **Выписка**.

На информационной панели указывается статус выписки¹: текущая – если выписка формируется за операционный день, который еще не закрыт в банке; заключительная – если выписка формируется за любой закрытый операционный день. Если выписка формируется по нескольким счетам, то статус не отображается.

Подробную *информацию об отдельной операции (проводке)* можно просмотреть в окне **Информация о проводке**, которое вызывается на экран двойным щелчком левой кнопки мыши на выбранной операции. Полученную таким образом информацию о проводке можно вывести на печать с помощью кнопки **Печать** окна **Информация о проводке**².

Выписка может быть *экспортирована в файл* (кнопка  **Экспорт** панели инструментов, меню **Документы**→**Экспорт** или пункт **Экспорт** контекстного меню), *распечатана* (кнопка  **Распечатать**, меню **Документы**→**Печать** или из контекстного меню), *предварительно просмотрена* перед печатью, *скопирована* в гривнёвое платёжное поручение³. При экспорте в формате **iBank 2** система автоматически присваивает файлу расширение **csv** и по умолчанию сохраняет файл в каталог обмена данных (если он задан в настройках АРМа). При экспорте в формате **Profix** система сохраняет данные в файл **export.dbf** в каталог обмена данных, а при экспорте в формате **ИБИС** данные экспортируются в файлы со специальными названиями и расширениями. Подробнее об импорте/экспорте описано в документации **Форматы импорта и экспорта данных в системе iBank 2 UA. Техническое описание**.

В системе **iBank 2 UA** для выписок предусмотрена печать документа в **RTF-файл** следующими способами:

- С помощью контекстного меню. Для печати в **RTF-файл** с помощью контекстного меню необходимо выделить документ, в контекстном меню выбрать пункт **Печать**→**Стандартная в RTF-файл** и в диалоговом окне указать имя файла и путь.
- Из окна просмотра проводки по счёту. Печать выписки из окна просмотра проводки по счёту осуществляется с помощью кнопки **Печать в RTF-файл**, в диалоговом окне необходимо указать имя файла и путь.
- С помощью настроек АРМа **РС-Банкинг ЦФК**. Для вывода выписки на печать в **RTF-файл** необходимо установить флаг **Печать в RTF-файл** в настройках АРМа и выполнить одно из следующих действий:

– На панели инструментов нажмите кнопку  **Распечатать**;

¹эти данные отображаются при установленном параметре в банке

²только для гривнёвой проводки

³скопирована может быть только дебетовая выписка



- Щелчком правой кнопки мыши по выбранному документу вызовите контекстное меню и выберите в нем пункт **Печать** → **Стандартная**;
- Выберите пункт меню **Документы** → **Печать**;

В системе iBank 2 UA для выписок поддерживается печать в RTF-файл только стандартной печатной формы.



Для выписок и гривнёвого платёжного поручения возможен *просмотр и печать реестра* документов из контекстного меню. Для предварительного просмотра и печати выписок можно выбрать степень детальности отображения информации: *стандартная, сокращённая, расширенная, расширенная (альбомная)* формы печати (просмотра) выписок.

Текущие остатки

Отчёт **Текущие остатки** предназначен для получения консолидированной информации об остатках на счетах⁴ всех подчинённых клиентов только на текущую дату. Для получения отчёта о текущих остатках выберите в дереве документов ветку **Текущие остатки**. По каждому подчинённому клиенту в зависимости от количества его счетов на информационной панели отображаются остатки по всем счетам подчинённых организаций.

Полученный отчёт об остатках на счетах можно экспортировать (кнопка  **Экспорт**, меню **Документы** или из контекстного меню), распечатать (кнопка  **Распечатать**, меню **Документы** или из контекстного меню), предварительно просмотреть перед печатью.

Обороты

Отчёт **Обороты** используется для менее детального отображения движения денежных средств по счетам подчинённых клиентов, если сравнивать с отчётом **Выписки**. Для получения оборотов по счету необходимо выбрать в дереве документов ветку **Обороты**, на информационной панели указать необходимый период времени и нажать кнопку **Сформировать**. Обороты можно *распечатать*, нажав кнопку  **Распечатать** (также меню **Документы** или из контекстного меню), *предварительно просмотреть перед печатью*, *экспортировать* (кнопка  **Экспорт**, меню **Документы** или из контекстного меню). При двойном щелчке в отчёте **Обороты** происходит переход в отчёт **Выписки** и отображается информация по тому счету и за ту дату, которые содержатся в выделенной строке.

Эквайринг

Системой iBank 2 UA предусмотрен отчет Эквайринг. Отчет Эквайринг предоставляет информацию о торговых операциях с использованием терминала. Для получения отчета Эквайринг необходимо в дереве документов выбрать ветку **Эквайринг**, на информационной панели указать клиента, торговые точки, терминалы, период времени и нажать кнопку **Сформировать**. Более подробная информация о работе с сервисом Эквайринг представлена в документации **Система iBank 2 UA. Новый сервис Эквайринг для корпоративных клиентов**.

⁴Гривнёвых и валютных счетах во всех МФО

Кредиты

Сервис «Кредиты» системы iBank 2 UA предоставляет информацию о текущей/просроченной задолженности по кредитному договору, о графике платежей, изменении процентной ставки, а также выписку по кредитному договору. Работа управляющего клиента с отчетами по кредитам в АРМе РС-Банкинг ЦФК отличается от работы корпоративного клиента в АРМе РС-Банкинг для корпоративных клиентов тем, что сперва необходимо выбрать соответствующую дочернюю организацию, а затем сформировать отчет.

Подробнее о сервисе «Кредиты» описано в документе *Система iBank 2 UA. Сервис «Кредиты» для корпоративных и частных клиентов*, детальная информация о работе с отчетами изложена в документе *Руководство пользователя. РС-Банкинг для копоративных клиентов*.

Импорт и экспорт в АРМе РС-Банкинг. ЦФК


В настоящей главе рассмотрены особенности обмена данных в АРМе РС-Банкинг ЦФК. Для осуществления импорта/экспорта в АРМе РС-Банкинг ЦФК необходимо предварительно настроить формат обмена данных и каталог обмена (см. раздел [Настройка АРМа РС-Банкинг. ЦФК](#)). Текущая версия iBank 2 UA поддерживает импорт всех видов документов, записей справочников корреспондентов и бенефициаров; экспорт выписок и оборотов по счетам, экспорт курсов валют и текущих остатков.

Система iBank 2 UA использует форматы данных для обмена iBank 2, ИБИС и Profit. Детальнее данный вопрос освещён в следующих документах:

- *Форматы импорта и экспорта документов в системе iBank 2 UA. Техническое описание;*
- *Руководство пользователя. Internet-Банкинг. ЦФК*

Операции проведения импорта/экспорта аналогичны таким же операциям в АРМе Internet-Банкинг ЦФК, кроме экспорта текущих остатков.

Экспорт текущих остатков

Для экспорта текущих остатков по счетам перейдите на ветку **Текущие остатки** в дереве документов. Затем на информационной панели АРМа РС-Банкинг ЦФК щелчком правой кнопки мыши вызовите контекстное меню и выберите в нем пункт **Экспорт** или на панели инструментов нажмите на кнопку  **Экспорт**. В открывшемся окне выберите файл, куда будет сделан экспорт данных. В результате этого будет сформирован файл с данными, и система выведет на экран сообщение об успешном экспортировании выписки.

Анализ типичных ошибок и способов их предотвращения

В данном разделе рассмотрены типичные ошибки при работе в АРМе РС-Банкинг. ЦФК.

Документ с номером <№.> уже существует. Ошибка возникает при синхронизации с банковским сервером. *Причина* ошибки заключается в том, что пользователь подчинённой организации уже создал документ с таким же номером и отправил его в банк.

Решение проблемы. Отредактируйте номера документов, которые не были отправлены в банк из – за конфликта с нумерацией, увеличив их номер на следующее «незанятое» число. Например, если после синхронизации номер последнего платёжного поручения равнялся 15, то редактируемому платёжному поручению следует присвоить 16-й номер.

Удаление запрещено. Статус документа: Доставлен. Как и в предыдущем случае, ошибка возникает при синхронизации. *Причина* ошибки заключается в том, что документ со статусом **Новый** был отправлен в банк управляющим клиентом на предыдущем этапе синхронизации. В промежуток времени между предыдущим и текущим сеансом синхронизации подчинённая организация поставила подпись под этим документом, и документ приобрёл статус **Доставлен**. Документ в этом статусе уже не может быть удалён с сервера банка. В локальной БД управляющего клиента этот документ всё ещё имеет статус **Новый**, и ошибка возникает при попытке РС-Банкинга удалить этот документ на стороне банка.

Решение проблемы. Если при сеансе синхронизации выяснилось, что неверный документ доставлен в банк, то при статусе **Доставлен** его можно отозвать. Если документ был принят банком на обработку и не был отвергнут, то в рамках системы iBank 2 UA отменить его уже невозможно. Для отзыва документа со статусом **Доставлен** следуйте приведённым ниже рекомендациям:

1. Переключиться из АРМа **РС-Банкинг. ЦФК** на АРМ **РС-Банкинг для корпоративных клиентов** под ключом той организации, которая подписала эти документы;
2. Поочерёдно отозвать их с указанием причины.

Неверно указан каталог ключей клиентов. Ошибка возникает при попытке подписи документа от имени подчинённой организации. *Причина* ошибки заключается в том, что в каталоге ключей клиентов в настройках АРМа указан неверный путь к каталогу с ключами, или путь к каталогу с ключами вообще отсутствует.

Решение проблемы. Достаточно просто указать в настройках верный путь к каталогу с ключами и сохранить настройки.

Не найдено Хранилище ключей клиента <Наименование клиента>. Ошибка возникает при попытке подписать документ подчинённой организации. *Причина* ошибки заключается в том, что в каталоге с ключами клиентов отсутствует ключ ЭЦП необходимой организации.

Решение проблемы. Поместите ключ ЭЦП организации в каталог с другими ключами ЭЦП подчинённых клиентов.

Ошибки при операциях, в которых задействуются ключи ЭЦП. Ошибки такого рода возникают при синхронизации, при попытке подписать документ. *Причина:* один из ключей ЭЦП подчинённой организации имеет пароль, отличный от пароля ключа управляющего клиента.

Решение проблемы. Перепроверьте пароли подчинённых организаций и смените их на пароль управляющей организации.

Глава 4

Источники дополнительной информации

С дополнительной информацией по данной тематике можно ознакомиться в документах:

- *Руководство пользователя. РС-Банкинг для корпоративных клиентов*
- *Руководство пользователя. Internet-Банкинг Центр финансового контроля*
- *Internet-Банкинг для корпоративных клиентов. Регистрация в системе iBank 2 UA*
- *РС-Банкинг для корпоративных клиентов. Регистрация в системе iBank 2 UA*
- *Общая информация о системе iBank 2 UA*
- *Корпоративное бюджетирование. Руководство пользователя*
- *Формат импорта и экспорта документов в системе iBank 2 UA. Техническое описание*
- *Система iBank 2 UA. Новый сервис «Эквайринг» для корпоративных клиентов*
- *Система iBank 2 UA. Сервис «Кредиты» для корпоративных и частных клиентов*
- *Формат импорта-экспорта данных «БББ»*
- *Форматы импорта-экспорта данных «УСБ» и «УСБ-2»*
- *Формат импорта-экспорта данных «DBF»*
- *Форматы импорта-экспорта данных «банк-клиент» и «BMRS»*

Примечание: _____
Со всеми предложениями и пожеланиями по документации обращайтесь по электронному адресу support@bifit.com.ua
