

Руководство пользователя. Тикер для корпоративных клиентов

Краткое руководство (2.0.15.3)

Оглавление

1 Введение	2
Назначение модуля	2
Принцип работы Тикера для корпоративных клиентов	2
Преимущества использования Тикера для корпоративных клиентов	2
Аппаратные и программные требования к системе	3
2 Начало работы в Тикере для корпоративных клиентов	5
Установка АРМа Тикер для корпоративных клиентов	5
Запуск Тикера для корпоративных клиентов	7
Регистрация учётной записи	7
Настройка подключения	7
Типичные ошибки при прохождении регистрации	9
Инструкции по регистрации учётной записи	9
Продление срока действия учётной записи	11
Смена пароля учётной записи	11
3 Текущая работа	13
Вход в Тикер для корпоративных клиентов	13
Интерфейс главного окна Тикера для корпоративных клиентов	14
Интерфейс дерева объектов	15
Управление настройками отображения объектов	15
Отображение изменений по объектам	16
Настройки АРМа Тикер для корпоративных клиентов	16
Управление настройками слежения	17
Просмотр информации в Тикере для корпоративных клиентов	18
Операции по счёту за текущий день	18
Просмотр входящих банковских писем	19
4 Источники дополнительной информации	20

Глава 1

Введение

Назначение модуля

Модуль **Тикер для корпоративных клиентов** является дополнением к рабочему месту пользователя Автоматизированного Рабочего Места (АРМа) **Internet–Банкинг для корпоративных клиентов**. АРМ **Тикер для корпоративных клиентов** (далее – просто **Тикер**) является резидентной программой, которая работает в фоновом режиме. Ключевая задача **Тикера** — информирование пользователя Internet–Банкинга о движении средств по счетам и о получении писем из банка в режиме, приближенном к реальному времени (при соответствующих настройках — не позже 1 минуты после проведения операции в банке). Использование **Тикера** в паре с основным клиентским АРМом **Internet–Банкинг для корпоративных клиентов** позволяет более рационально использовать рабочее время бухгалтера, предоставляя оперативную информацию о движении средств.

Принцип работы Тикера для корпоративных клиентов

Тикер устанавливается на компьютер пользователя как обычное приложение ОС Windows. Программа отображается с помощью иконки в System Tray (на панели задач рядом с часами Windows). При изменении остатка на счете или появлении входящих банковских письмах на экране на панели задач из иконки **Тикера** появляется всплывающее окно. Помимо информационных уведомлений, программа также позволяет просматривать входящие банковские письма и информацию о движении средств по счетам за текущий день.

Преимущества использования Тикера для корпоративных клиентов

Ниже перечислены дополнительные причины, по которым рекомендуется использовать **Тикер** в повседневной работе с системой iBank 2 UA:

Облегченный и удобный интерфейс. **Тикер** обладает облегченной функциональностью и предлагает пользователю простой и понятный интерфейс. Окно программы не занимает места на панели задач, быстро и легко открывается из System Tray и так же быстро сворачивается.

Автоматическое обновление. При обнаружении на сервере обновлений **Тикер** автоматически подгружает на компьютер пользователя обновленные библиотеки (технология Java Web Start).

Одна программа — много пользователей. В одном установленном экземпляре программы возможна поочерёдная работа нескольких пользователей. Авторизация пользователей осуществляется с помощью пароля, установленного при регистрации.

Маленький объём. Дистрибутив **Тикера** имеет размер около 640 КБ, в установленном виде каталог с программой занимает менее 90 КБ, что позволяет рекомендовать программу к использованию даже на маломощных компьютерах и при наличии соединения с Интернет с низкой пропускной способностью.

Функция быстрого запуска Internet–Банкинга. При работающем **Тикере** из окна программы или из её контекстного меню на панели задач Windows предусмотрен автоматический запуск браузера со страницей, загружающей с сайта банка модуль **Internet–Банкинг для корпоративных клиентов**. Процедура входа в АРМ **Internet–Банкинг для корпоративных клиентов** при использовании этой возможности не отличается от стандартной.

Аппаратные и программные требования к системе

Для установки и работы с АРМом **Тикер** необходимы:

1. Компьютер, рекомендуемые параметры которого указаны ниже:

Процессор	Intel Celeron 300 MHz
Оперативная память	64 МБ
Операционная система	Windows 98/Me/NT/2000/XP

Кроме вышеперечисленных требований рекомендуется наличие в компьютере дисководов для 3,5" гибких дисков или другого устройства чтения-записи информации со съёмных носителей. Съёмный носитель информации (например, 3,5" гибкий диск) используется для хранения файла с Хранилищем ключей ЭЦП.

2. Установленная на компьютере виртуальная Java-машина (Java Runtime Environment) версии 1.4 и выше. Дистрибутив виртуальной Java-машины Sun JRE 1.5 от компании Sun Microsystems можно загрузить со следующих источников:

Самую актуальную версию с веб-сайта компании-разработчика Sun JRE 1.5 по адресу:
<http://jdk1.sun.com/webapps/download/AutoDL?BundleId=10433>

С веб-сайта компании «БИФИТ» версию Sun JRE 1.5.0 по адресу:
http://www.bifit.com.ua/distrib/java/jre-1_5_0-windows-i586.exe.

Внимание:

При установке Sun Java Plugin следует выбрать установку типа Custom и указать установку поддержки дополнительных языков и шрифтов **Support for Additional Languages, Additional Font and Media Support**.

3. Для работы с АРМом **Тикер** необходимо постоянное подключение к Интернет (выделенная линия, ADSL, LAN, GPRS). Достаточная скорость соединения — 14,4 Кбит/сек, рекомендуемая скорость соединения — 33,6 Кбит/сек. В случае доступа в Интернет по телефонной коммутируемой линии необходимо наличие современного модема.

Глава 2

Начало работы в Тикере для корпоративных клиентов

Установка АРМа Тикер для корпоративных клиентов

Для установки АРМа **Тикер** выполните следующие действия.

1. Загрузите дистрибутив **Тикера** с веб-сайта банка.
2. Запустите установочный файл `ticker_corporate.exe`. На экране появится стартовое окно диалога установки. Выберите язык установки (русский) (см. [рис. 2.1](#)). Нажмите **ОК**.

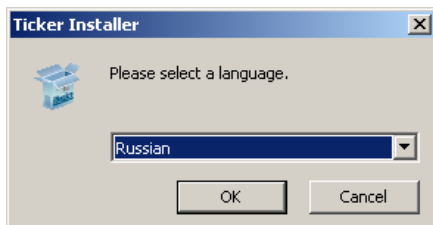


Рис. 2.1. Выбор языка установки

3. Укажите адрес каталога, в который будет установлен **Тикер** с помощью кнопки **Выбор** (см. [рис. 2.2](#)). Для начала установки нажмите на кнопку **Установить**.
4. В следующем окне отображается ход процесса установки. После сообщения об успешном завершении установки нажмите кнопку **Далее** (см. [рис. 2.3](#)).
5. В финальном окне диалога установки при необходимости выберите опции **Запускать Тикер при загрузке системы** (АРМ **Тикер** будет автоматически запускаться при входе в Windows) и **Запустить Тикер** (АРМ **Тикер** будет запущен после завершения установки) (см. [рис. 2.4](#)).
6. Для завершения установки нажмите кнопку **Готово**.

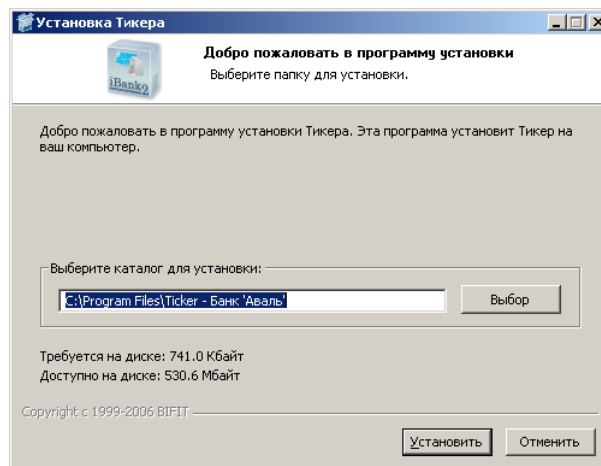


Рис. 2.2. Выбор каталога установки

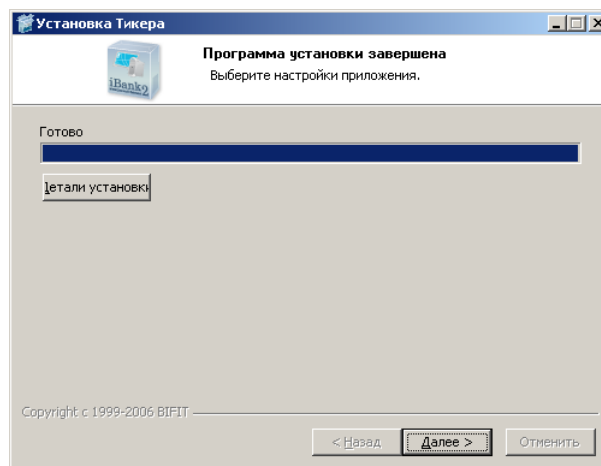


Рис. 2.3. Ход процесса установки

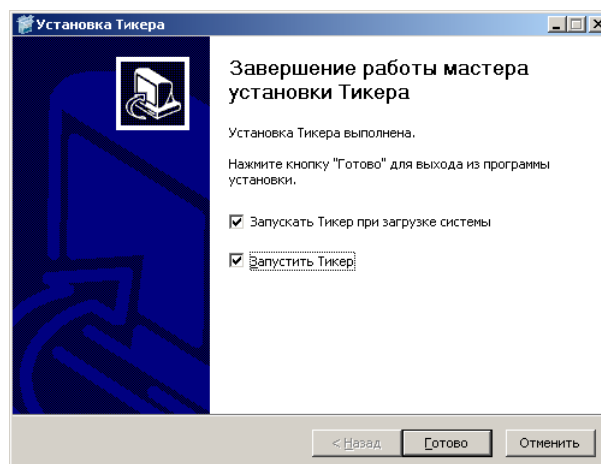


Рис. 2.4. Финальное окно диалога установки

Запуск Тикера для корпоративных клиентов

Тикер может запускаться двумя способами:

- автоматически при входе в Windows (соответствующая настройка должна быть указана при установке);
- с помощью меню **Пуск** → **Программы** → **Тикер - <наименование банка>** (**Start** → **Programs** → **Тикер - <наименование банка>**);
- с помощью ярлыка **Тикер** на Рабочем столе ОС Windows.

Регистрация учётной записи

При первом запуске **Тикера** автоматически запускается процесс регистрации. В ходе его на сервере создается учетная запись, которая будет в дальнейшем использоваться для входа в АРМ. Для работы с **Тикером** необходимо получить права на использование этого модуля. Подробнее о правах на модули и связанные с этим ошибки смотрите в подразделе **Типичные ошибки при прохождении регистрации**.

Настройка подключения

Тикер использует параметры подключения к Интернету (адрес и порт проху-сервера, логин и пароль для аутентификации на проху-сервере; прямое подключение), установленные в используемом по умолчанию Web-браузере.

В случае необходимости данные настройки можно указать вручную. Для этого необходимо выполнить следующие действия:

Для клиентов с Sun JRE версии 1.5 и выше:

1. Выберите пункт меню **Пуск** → **Настройки** → **Панель управления** (**Start** → **Settings** → **Control Panel**).
2. Щелкните по ярлыку **Java**.
3. В открывшемся окне вкладки **General** (см. [рис. 2.5](#)) нажмите на кнопку **Network Settings**.
4. При использовании проху-сервера поставьте переключатель в позицию **Use proxy server** и введите адрес и номер порта проху-сервера в поля **Address** и **Port** соответственно (см. [рис. 2.6](#)). При работе напрямую, без проху-сервера, выберите опцию **Direct connection** (Прямое подключение).

Для клиентов с Sun JRE версии 1.4:

1. Запустите расположенный на рабочем столе (Desktop) ярлык **Java Web Start**.
2. В меню выберите пункт **File** → **Preferences**.
3. При использовании проху-сервера на закладке **General** в секции **Proxies** поставьте переключатель в позицию **Manual** и введите адрес и порт проху-сервера в поля **HTTP Proxy** и **HTTP Port** соответственно (см. [рис. 2.7](#)). При работе напрямую, без проху-сервера, выберите опцию **None** (Не использовать проху-сервер).

Указав нужные параметры, сохраните настройки нажатием на кнопку **Ok** в обоих случаях.

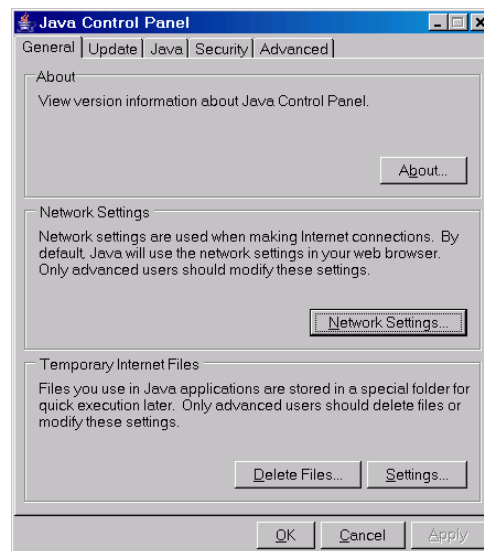


Рис. 2.5. Настройки Java

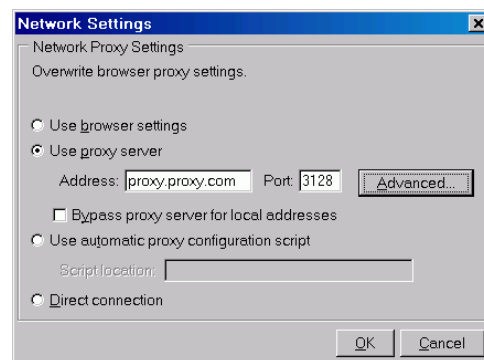


Рис. 2.6. Сетевые настройки Java

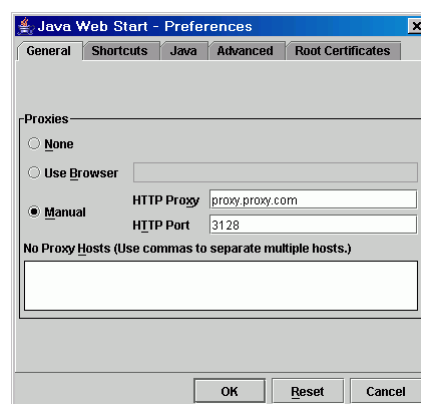


Рис. 2.7. Настройка параметров подключения для Sun JRE версии 1.4

Типичные ошибки при прохождении регистрации

Незарегистрированный или заблокированный клиент. Пользователь системы iBank 2 UA не был окончательно зарегистрирован в банке или был заблокирован администратором банка.

Нет прав доступа на канал. Для работы с **Тикером** администратор банка должен предварительно в настройках клиента разрешить работу со следующими модулями:

- **Internet–Банкинг для корпоративных клиентов;**
- **Тикер.**

Инструкции по регистрации учётной записи

1. Запустите программу из ОС, руководствуясь инструкциями подраздела **Запуск Тикера для корпоративных клиентов**. Окно **Тикера**, соответствующее данному шагу, представлено на [рис. 2.8](#). Для начала регистрации нажмите на кнопку **Вход**.

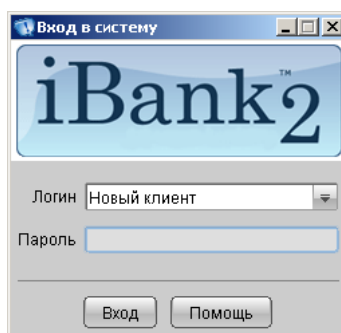


Рис. 2.8. Регистрация новой учётной записи при входе в АРМ

2. Первый шаг процедуры регистрации содержит ознакомительную информацию. Нажмите кнопку **Далее** (см. [рис. 2.9](#)).

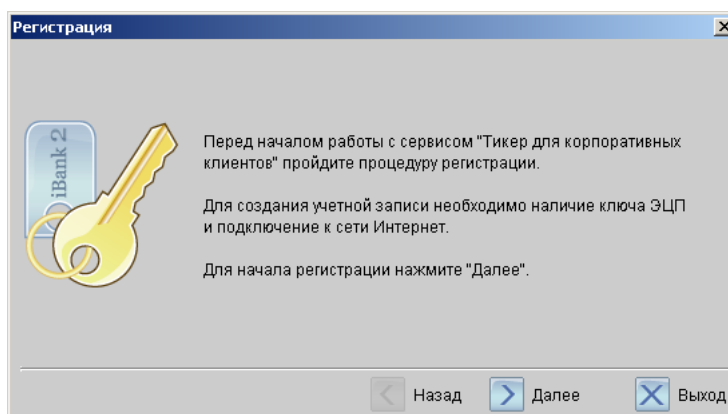


Рис. 2.9. Стартовое окно регистрации

3. Для создания учетной записи необходим ключ ЭЦП. Подключите к компьютеру съемный носитель информации с Хранилищем секретных ключей ЭЦП. Задайте путь к Храни-

лицу ключей, выберите ключ и введите пароль на доступ к ключу. Для продолжения регистрации нажмите **Далее** (см. рис. 2.10).

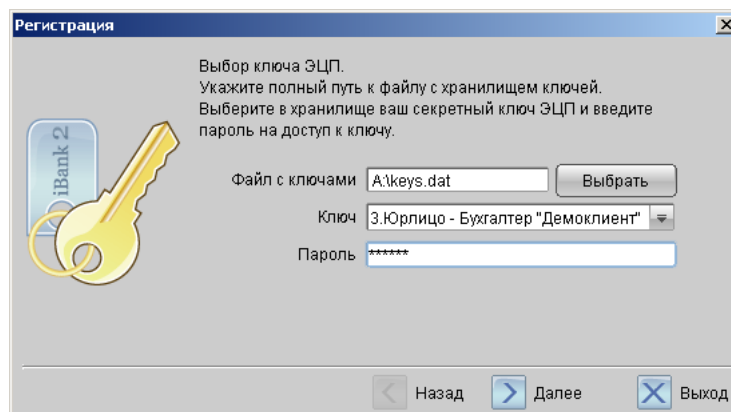


Рис. 2.10. Выбор ключа ЭЦП

4. На следующем шаге происходит создание учетной записи. В поле **Ваш логин** указано название организации (поле не редактируется клиентом на данном шаге регистрации); по нему выбирается учетная запись при входе в АРМ **Тикер**. Введите пароль на доступ к сервису; данный пароль будет использоваться при входе в **Тикер**. Из соображений безопасности рекомендуется вводить пароль, отличающийся от пароля для доступа к ключу ЭЦП. Пароль должен иметь длину не менее 6 символов и включать в себя буквы в различных регистрах и цифры. После ввода пароля нажмите кнопку **Далее** (см. рис. 2.11).

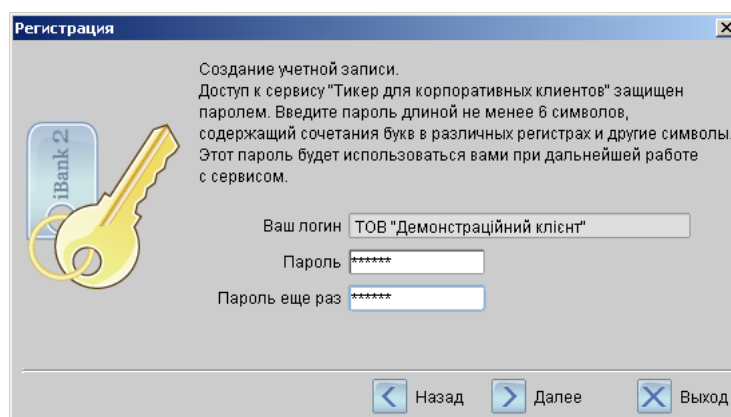


Рис. 2.11. Ввод пароля учетной записи

5. В последнем окне регистрации отображается название учетной записи (логин), совпадающее с наименованием клиента — юридического лица, и срок действия учётной записи. Для запуска **Тикера** нажмите кнопку **Далее** (см. рис. 2.12).

После успешной регистрации Мастер регистрации возвращает **Тикера** на окно авторизации в системе, подставляя в качестве логина имя только что зарегистрированной организации.

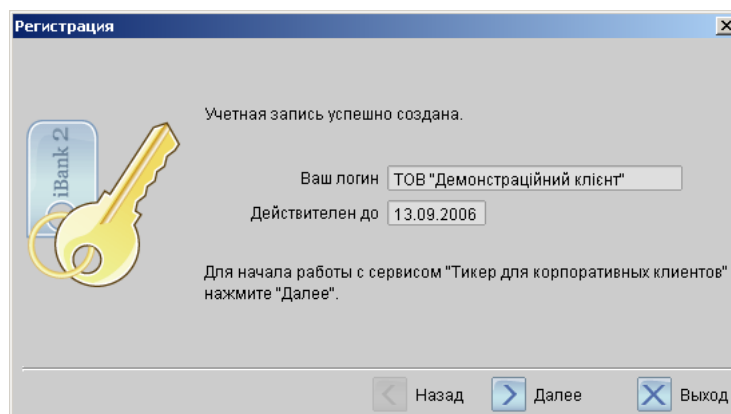


Рис. 2.12. Последнее окно Мастера регистрации

Продление срока действия учётной записи

В целях безопасности пароль на учётную запись в АРМе **Тикер** имеет ограниченный срок действия (параметр настраивается банком, по умолчанию составляет 30 дней). Когда срок действия пароля приближается к завершению, при входе в АРМ выдается предупреждающее сообщение примерно такого содержания (см. [рис. 2.13](#)).

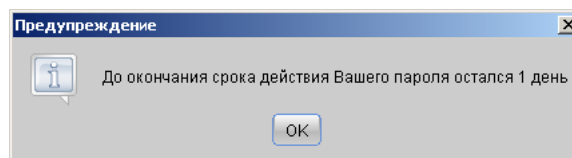


Рис. 2.13. Предупреждение об истечении срока действия пароля

Количество дней, за которые система начинает оповещать пользователя о скором истечении срока действия пароля, также настраиваются в банке. Оба эти параметра — срок годности пароля и время, когда **Тикер** начинает показывать уведомления об истечении его срока годности — можно выяснить у администратора банка.

Если истек срок действия пароля или он был забыт, то достаточно создать новый пароль. Для этого при входе в **Тикер** в списке поля **Логин** выберите пункт **Новый клиент** и пройдите процесс регистрации учетной записи повторно. Из соображений безопасности новый пароль должен отличаться от старого.

Смена пароля учётной записи

Для смены пароля учетной записи выполните следующее:

1. Выберите пункт **Сменить пароль** в контекстном меню, вызываемом по иконке в System Tray. На экране появится стартовое окно диалога смены пароля.
2. Подключите к компьютеру съемный носитель информации с Хранилищем секретных ключей ЭЦП; задайте путь к Хранилищу ключей.
3. Выберите требуемый ключ ЭЦП и введите пароль для доступ к нему. Для продолжения нажмите **Далее** (см. [рис. 2.14](#)).

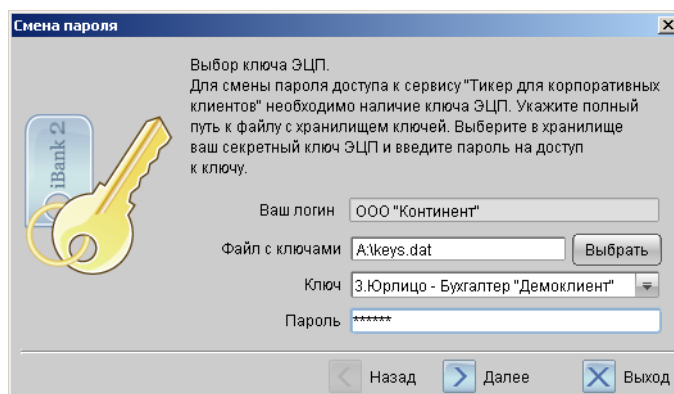


Рис. 2.14. Шаг 1. Выбор ключа ЭЦП

4. В следующем окне дважды введите новый пароль на доступ к учетной записи. Нажмите **Далее** (см. рис. 2.15).

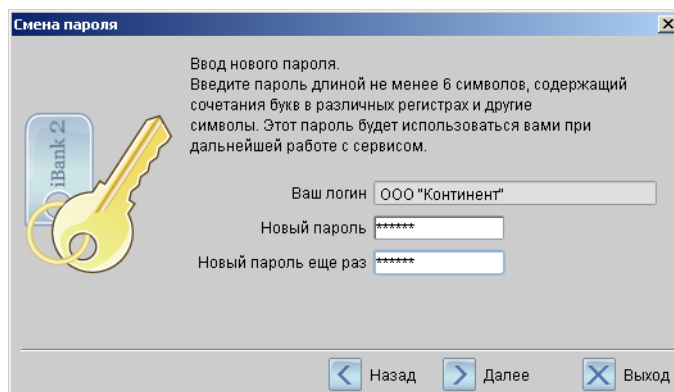


Рис. 2.15. Шаг 2. Ввод нового пароля

5. В последнем окне диалога смены пароля сообщается об успешной смене пароля. Нажмите **Далее** для продолжения работы с **Тикером** (см. рис. 2.16).

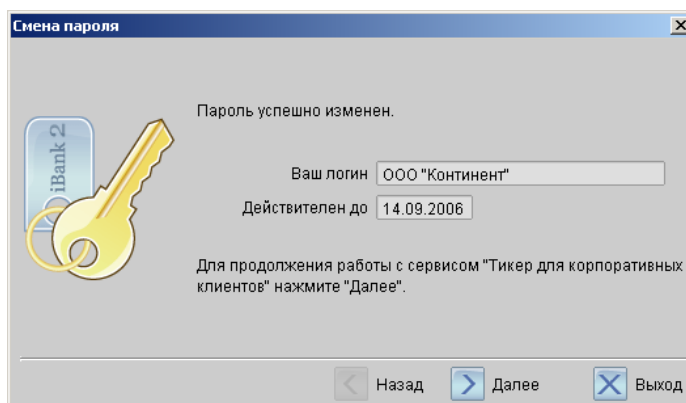


Рис. 2.16. Шаг 3. Выход из мастера смены пароля

Глава 3

Текущая работа

Вход в Тикер для корпоративных клиентов

При запуске **Тикера** на экране появляется сообщение о запуске служебного сервиса Java Web Start, необходимого для работы АРМа (см. [рис. 3.1](#)).



Рис. 3.1. Сообщение о запуске Java Web Start

Затем на экране откроется окно входа в систему. Выберите в списке **Логин** название нужной учётной записи. Введите пароль на доступ к учетной записи в поле **Пароль** и нажмите кнопку **Вход** (см. [рис. 3.2](#)).

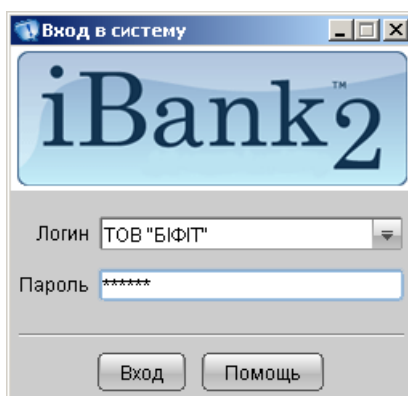



Рис. 3.2. Окно авторизации **Тикера**

Внимание!

Для работы с **Тикером** секретный ключ ЭЦП не нужен. Для входа в АРМ достаточно ввести пароль.

После этого в System Tray появится иконка **Тикера** . Двойной щелчок по ней открывает главное окно (см. [рис. 3.3](#)).

Интерфейс главного окна Тикера для корпоративных клиентов

Главное окно АРМа **Тикер** представлено ниже (см. [рис. 3.3](#)). В нём показываются остатки по счетам клиента и количество новых писем.

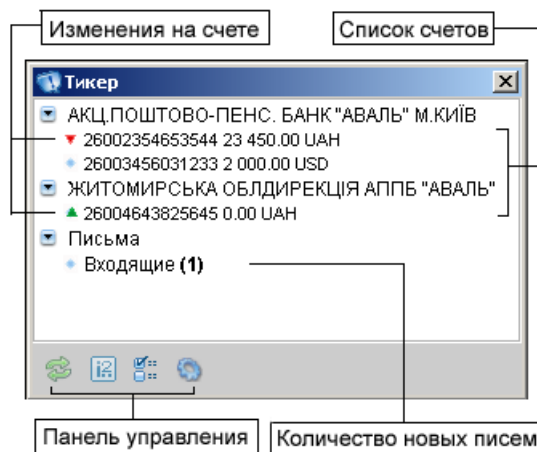







Рис. 3.3. Главное окно АРМа **Тикер**

На панели управления главного окна **Тикера** находятся следующие кнопки:

-  — обновляет информацию в АРМе **Тикер**, запрашивая информацию с банковского сервера;
-  — запускает окно веб-браузера и открывает в нём страницу, которая загружает Java-апплет **Internet-Банкинг для корпоративных клиентов**;
-  — позволяет управлять настройками слежения;
-  — вызывает окно настроек;
-  — сворачивает окно **Тикера** в иконку в System Tray.

При *изменении остатка* на одном из выбранных счетов или появлении входящих банковских писем в правом нижнем углу экрана над иконкой Тикера появляется всплывающее окно, аналогичное представленному на [рис. 3.4](#).

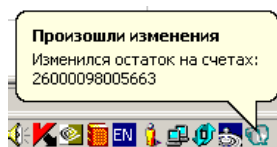


Рис. 3.4. Извещение об операции по счёту

При *получении новых писем* в System Tray появляется всплывающее окно примерно такого содержания (см. [рис. 3.5](#)).

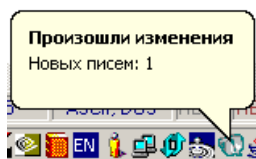


Рис. 3.5. Извещение о новых письмах

Для *выхода из программы* щелкните правой кнопкой мыши по иконке в System Tray и в открывшемся меню выберите пункт **Выход**.

Интерфейс дерева объектов

В **Тикере** все объекты можно разделить на две условные категории:

Стационарные объекты. К ним относятся ветки с наименованиями банков и ветка **Письма**. Пользователь не имеет возможности свернуть эти объекты или каким-либо образом скрыть их в главном окне **Тикера**.

Управляемые объекты. К ним относятся счета и письма из папки **Входящие**. При желании, их можно свернуть в ветку стационарного объекта (счета скрываются в ветку наименования банка; письма из папки **Входящие** — в ветку **Письма**).

Управление настройками отображения объектов

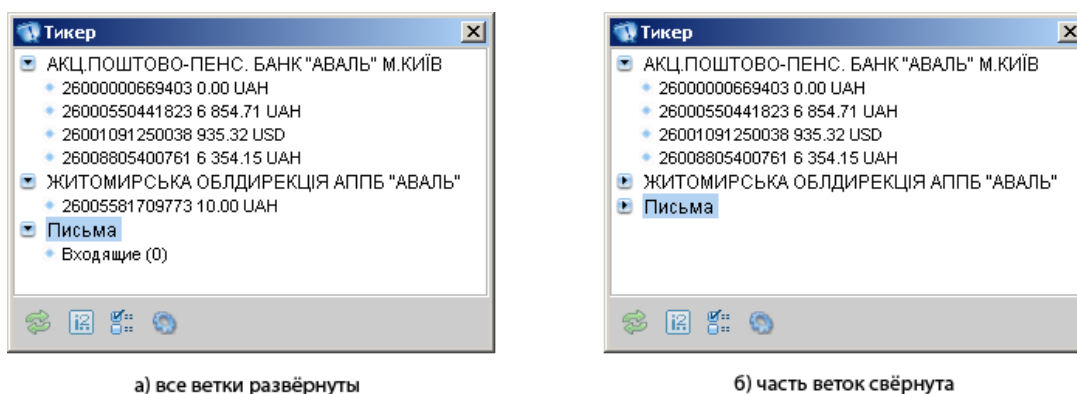
Отображение управляемых объектов в дереве документов **Тикера** осуществляется с помощью следующих иконок – переключателей напротив стационарной ветки:

- Отображать объекты;
- Скрывать объекты.

Для *отображения/скрытия* объекта достаточно просто один раз щёлкнуть по одной из иконок для требуемой стационарной ветки. На [рис. 3.6](#) изображены окна **Тикера**, демонстрирующие возможности скрытия объектов.

Внимание!

Режим отображения объекта в дереве не влияет на настройки слежения за ним. О полном отключении слежения за объектом читайте в подразделе [Управление настройками слежения](#).



а) все ветки развёрнуты

б) часть веток свернута






Рис. 3.6. Сравнение окон **Тикера** в разных режимах отображения объектов

Отображение изменений по объектам


Тикер поддерживает следующие средства отображения изменений по объектам:

- *Всплывающее окно* в System Tray, в котором указывается объект, по которому произошли изменения. Детально рассмотрено в разделе [Интерфейс главного окна Тикера для корпоративных клиентов](#).
- *Иконки и графическое выделение* — в главном окне **Тикера**.

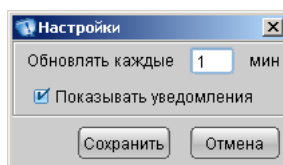
Иконки и графическое выделение подробно рассматриваются в данном подразделе:

- слева от счетов, по которым произошло движение средств, иконка  меняется на следующие значки:
 -  — произошло зачисление средств на счёт;
 -  — произошло списание средств со счёта.
- справа от ветки **Входящие** в скобках жирным шрифтом отображается количество новых непрочтённых писем. После прочтения всех новых писем выделение жирным шрифтом снимается. Сравните:
 -  **Входящие (1)** — есть одно непрочтённое письмо;
 -  **Входящие (0)** — непрочтённых писем нет.

Настройки АРМа Тикер для корпоративных клиентов

Окно настроек АРМ Тикер для корпоративных клиентов вызывается с помощью кнопки  **Настройки** или соответствующего пункта контекстного меню иконки в System Tray. Окно содержит следующие настройки (см. [рис. 3.7](#)):

- **Обновлять каждые ... мин** — определяет интервал в минутах, через который **Тикер** запрашивает актуальную информацию с банковского сервера. Допускается задание целых чисел в минутах.


Рис. 3.7. Окно **Настройки**

- Опция **Показывать уведомления** — задает, выводить ли на экран всплывающее окно уведомления (о движении средств по счету или входящем банковском письме).

Нажатие кнопки **Сохранить** сохраняет изменения настроек, нажатие кнопки **Отмена** закрывает окно настроек без сохранения.

Управление настройками слежения

Тикер позволяет управлять списком счетов, по которым производится мониторинг (отслеживание) текущих остатков. Для изменения данного списка выполните следующие действия:

1. В главном окне нажмите кнопку  **Показать все счета**. В списке счетов напротив каждого счета появится галочка (см. [рис. 3.8](#)).

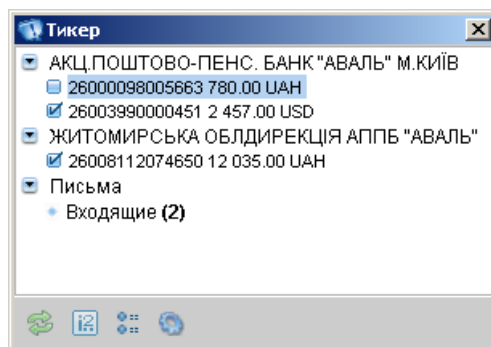



Рис. 3.8. Управление настройками слежения

2. Снимите отметку с тех счетов, состояние которых не должно отслеживаться, и установите отметки напротив тех счетов, за которыми необходимо наблюдать.
3. Нажмите кнопку  **Скрыть невыбранные счета**. Те счета, которые не были отмечены, исчезнут из списка. В случае изменения остатка по ним всплывающее окно на экране не будет появляться на экране.

Внимание!

Если отключить слежение за всеми счетами в МФО, то оно автоматически перестает отображаться в главном окне **Тикера**. Для отображения ветки с МФО в нём должен быть хотя бы один назначенный для слежения счёт.

Просмотр информации в Тикере для корпоративных клиентов

В АРМе **Тикер** доступен просмотр следующей информации:

- Операции по счёту за текущую дату;
- Содержание входящих банковских писем.


Данные вопросы более подробно рассмотрены в подразделах ниже.


Операции по счёту за текущий день

Для просмотра информации об операциях по счёту за текущий день в главном окне **Тикера** выберите счет и дважды щелкните по нему левой кнопкой мыши. Откроется окно **Операции по счёту** (см. [рис. 3.9](#)).

Операции по счёту 26000098005663 за 15.08.2006				
Входящий остаток: 780.00			Дата последней операции:	
N док.	Дебет	Кредит	Корреспондент	Назначение платежа
332	520.00		ООО "ДКМ"	Установка сетевого кабеля
338		11.00	ООО "Букинист"	Поставки писчей бумаги по договору №448
Итого:		520.00	11.00	Остаток: 271.00
Всего операций: 2 / Новых: 2				

Рис. 3.9. Просмотр операций по счёту за текущий день

В окне в таблице отображается информация об операциях по выбранному счёту за текущий день. Новые операции выделяются символом  в крайнем левом столбце таблицы.

В данной таблице отображаются столбцы с самой необходимой информацией. Существует возможность *настроить показ* дополнительных столбцов. Для управления списком столбцов, показываемых в таблице, нажмите на иконку  в правом верхнем углу таблицы и отметьте галочкой в появившемся списке (см. [рис. 3.10](#)) наименование требуемого столбца.

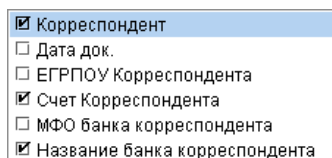


Рис. 3.10. Список столбцов в таблице информации об операциях

В результате этого выбранный столбец добавится справа в таблицу к уже отображаемым столбцам, а само окно со списком закроется. Для добавления новых или редактирования списка дополнительно отображаемых столбцов повторяйте операцию для получения желаемого вида таблицы.

Просмотр входящих банковских писем

Для просмотра новых входящих писем в ветке **Письма** дважды щелкните по подветке **Входящие** левой кнопкой мыши. Откроется окно **Входящие письма** (см. [рис. 3.11](#)).

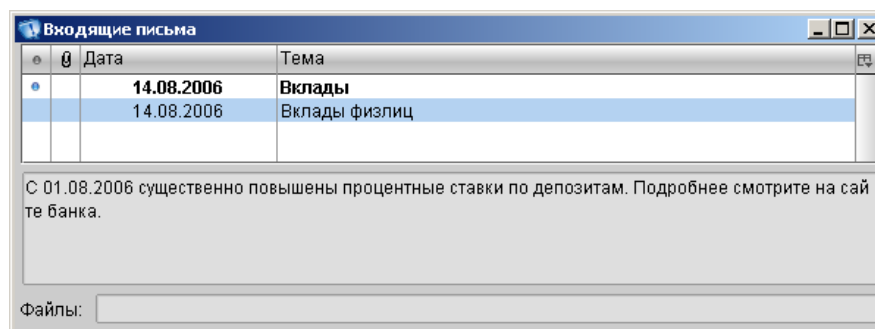


Рис. 3.11. Просмотр писем

В данном окне отображается список новых писем. Непрочитанные письма выделяются жирным шрифтом и символом **•** в крайнем левом столбце таблицы. При выборе письма в списке в нижней части окна **Входящие письма** отображается текст письма и список прикрепленных файлов. Для изменения состава столбцов, показываемых в таблице, выполните действия по аналогии с рекомендациями в разделе **Операции по счёту за текущий день**.

Список дополнительных столбцов в окне просмотра писем представлен на [рис. 3.12](#).

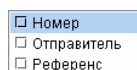


Рис. 3.12. Список дополнительных столбцов в окне **Входящие письма**

Глава 4

Источники дополнительной информации

С дополнительной информацией по данной тематике можно ознакомиться в документах:

- *Руководство пользователя. Internet – Банкинг для корпоративных клиентов*
- *Internet – Банкинг для корпоративных клиентов. Регистрация в системе iBank 2 UA*
- *Общая информация о системе iBank 2 UA*
- *Руководство пользователя. WAP-Банкинг для корпоративных клиентов*

Примечание: _____

Со всеми предложениями и пожеланиями по документации обращайтесь по электронному адресу support@bifit.com.ua
